

## Il Principio della Resistenza Infinita

E' un importante principio difensivo che parte dal presupposto che se vi trovate in svantaggio, anche consistente, ma da quel momento in poi riuscite a giocare mosse che non peggiorano la vostra posizione allora il vostro avversario potrebbe non essere in grado di vincere.

E' un principio difensivo relativamente moderno.

E' probabilmente grazie ad esso che nel match per il campionato del mondo del 2000 Kramnik riuscì a battere il grande Kasparov.

Il match andò avanti per quindici partite e Kasparov perse la seconda e la decima. Garry non vinse una sola partita e ciò avvenne per la particolare strategia usata da Kramnik.

In un match è normale cercare di pareggiare le partite con il nero e di vincere quelle con il bianco.

Vladimir Kramnik raggiunse questo scopo con il nero non cercando di pareggiare dopo l'apertura, ma anzi accontentandosi di arrivare a posizioni con un piccolo svantaggio.

Semplicemente da quel momento in poi quel piccolo svantaggio non sarebbe stato sufficiente a Kasparov per vincere.

Diciamo che permettendo a Kasparov di prendere 'facilmente' un piccolo vantaggio Kramnik riusciva ad indirizzare la partita su un terreno arido ed incolto dove quel vantaggio difficilmente sarebbe potuto fruttare.

E' un po' come quando sacrifichiamo nel finale un pedone perché sappiamo che poi la posizione finale è pari...

In particolare contro la spagnola Kramnik riesumò la difesa berlinese che gli permise di mettere in pratica la sua strategia:

### **Kasparov, Garry (2849) – Kramnik, Vladimir (2770) [C67]**

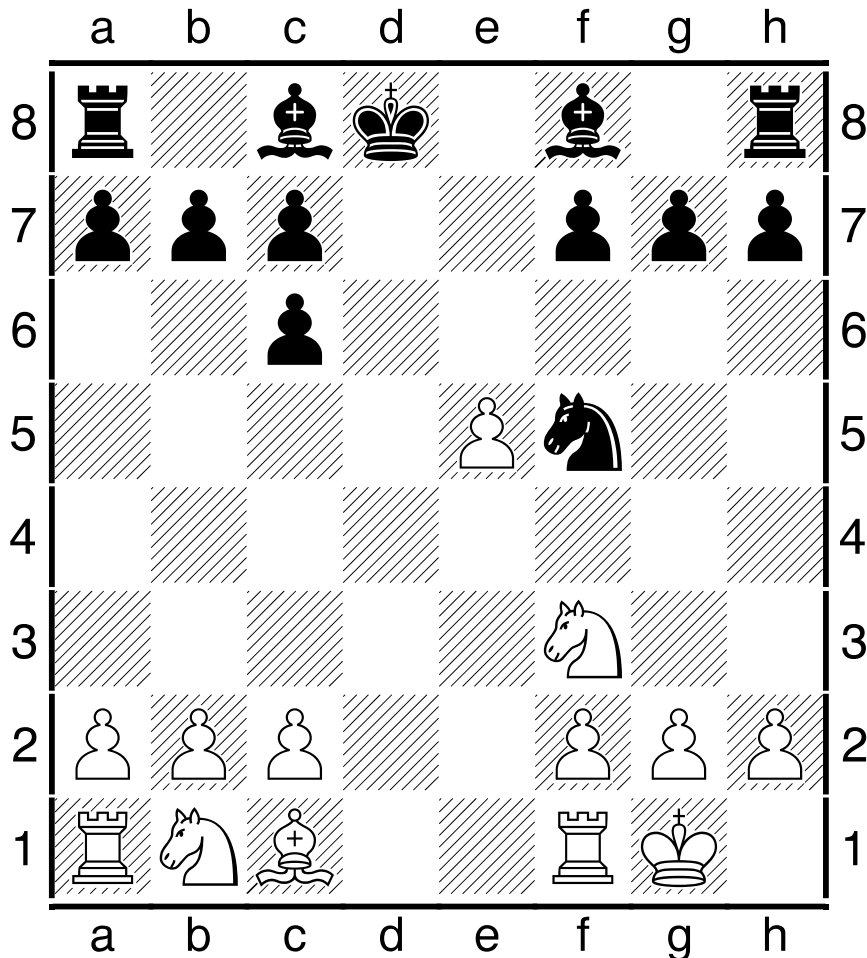
BGN World Chess Championship London (1), 08.10.2000

**1.e4 e5 2.♘f3 ♘c6 3.♙b5 ♗f6**

Una scelta difficilmente prevedibile da Kasparov...

Questa difesa all'epoca era totalmente fuori moda.

**4.0-0 ♗xe4 5.d4 ♗d6 6.♙xc6 dxc6 7.dxe5 ♗f5 8.♚xd8+ ♚xd8**



Premesso che

- il nero ha la coppia degli alfiери
- il re del nero è al centro
- il bianco ha una struttura di pedoni migliore

Penso che:

- A \_\_\_\_\_ il bianco sia in netto vantaggio.
- B \_\_\_ il bianco abbia un piccolo vantaggio.
- C \_\_\_\_\_ la posizione sia pari.
- D \_\_\_ il nero sia leggermente preferibile.

Considerazioni sul Re nero:

- A Cercherei di rimanere nel centro, le donne sono state cambiate, e se si riesce a cambiare un altro paio di pezzi il Re non corre rischi ed al centro sarà molto attivo.
- B Al centro è troppo esposto, cercherei di portarlo sul lato di Re con una manovra tipo Af8-c5 Th8-e8 Rd8-e7-f8, così sarebbe al sicuro ma anche pronto a bloccare eventuali pedoni passati del bianco.
- C Cercherei di portarlo in b7, è vero che li sarebbe fuori dal gioco, ma anche completamente al sicuro in attesa di tempi migliori.

Risposte:

La posizione può essere giudicata come leggermente preferibile per il bianco che ha un piccolo vantaggio.

Per quanto riguarda il re nero in questa posizione sono stati giocati tutti i piani, in questa partita Kramnik porterà il re nero in b7.

Ma la cosa migliore per il re, coerentemente con l'idea dell'apertura, consiste nel rimanere il più vicino possibile al centro.

Lo stesso Kramnik nelle ultime due partite del match preferì rimanere vicino al centro.

### **9.♘c3 ♕d7!?**

L'idea di Kramnik è di andare con il Re in b7.

Attualmente i più forti GM ritengono che sia migliore rimanere nei pressi del centro, come del resto fece lo stesso Kramnik nelle partite successive.

### **10.b3**

10.h3 h6 11.♕f4 E' un altro modo di sviluppare l'alfiere 11...b6 12.a4 a5 13.♖ad1 ♔c8 14.b3 ♕b4 15.♞e4 ♕e6 16.c4 c5 17.g4 ♞e7 18.♞e1 ♕d7 19.♞g3 g5 20.♕e3 ♞g6 21.♞d3 ♕c6 ed il nero ottenne una buona posizione, tutto questo si è avuto nella: Shirov, A-Almasi,Z/Polanica Zdroj 2000 che terminò pari.

### **10...h6 11.♕b2 ♔c8 12.h3**

Nella partita successiva Kasparov preferì 12.♖ad1

### **12...b6 13.♖ad1 ♞e7!**

Il nero vuole giocare c5 e mettere l'alfiere in c6 ma deve prevenire la mossa Cd5 del bianco. Sofferamoci ad osservare la posizione. Il finale di Re e pedoni sarebbe difficile per il nero. La struttura di pedoni è molto superiore per il bianco. Tutto questo Kramnik lo ha concesso abbastanza ' facilmente ' a Kasparov, il problema è che ora il bianco ha difficoltà a progredire. Il principio della resistenza infinita.

### **14.♞e2 ♞g6**

La presenza del cavallo nero non è più richiesta in e7.

### **15.♞e1**

Con la logica idea di realizzare l'affiancamento f4-f5. Ma Kramnik dimostrerà che questo piano è lento e non realizzabile.

## 15...h5

Con l'idea di creare un blocco in f5.

## 16.♘d3

Se 16.♘f3 ♕e7 17.e6?! non va a causa di 17...♕xe6 18.♕xg7 ♖g8 19.♕b2 ♕xh3+; 16.f4 ♘e7 e poi Cf5, h4

## 16...c5 17.c4 a5 18.a4

Altrimenti il nero spinge in a4 e crea controgioco sul lato di donna.

## 18...h4 19.♘c3 ♕e6

19...♕c6? 20.f4! ♘e7 21.f5 ♖h5 22.f6 con iniziativa.

## 20.♘d5 ♔b7 21.♘e3 ♖h5

Il controllo di f5 è fondamentale!

## 22.♕c3

Se 22.f4 ♘e7 con equilibrio.

## 22...♖e8 23.♖d2 ♔c8 24.f4 ♘e7 25.♘f2 ♘f5

La posizione è totalmente bloccata e il bianco non può fare progressi.

1/2-1/2

Di seguito le altre tre occasioni del match in cui si vide la berlinese.

Come esercizio ripetete le tre partite alla scacchiera ed indicate quella che secondo voi in ogni partita è la mossa più forte giocata dal bianco e la mossa più forte giocata dal nero.

## Kasparov, Garry (2849) – Kramnik, Vladimir (2770) [C67]

### BGN World Chess Championship London (3), 12.10.2000

1.e4 e5 2.♘f3 ♘c6 3.♕b5 ♘f6 4.0-0 ♘xe4 5.d4 ♘d6 6.♕xc6 dxc6 7.dxe5 ♘f5  
8.♖xd8+ ♔xd8 9.♘c3 ♕d7 10.b3 h6 11.♕b2 ♔c8 12.♖ad1 b6 13.♘e2 c5 14.c4 ♕c6  
15.♘f4 ♔b7 16.♘d5 ♘e7 17.♖fe1 ♖g8 18.♘f4 g5 19.♘h5 ♖g6 20.♘f6 ♕g7 21.♖d3 ♕xf3  
22.♖xf3 ♕xf6 23.exf6 ♘c6 24.♖d3 ♖f8 25.♖e4 ♔c8 26.f4 gxf4 27.♖xf4 ♖e8 28.♕c3 ♖e2  
29.♖f2 ♖e4 30.♖h3 a5 31.♖h5 a4 32.bxa4 ♖xc4 33.♕d2 ♖xa4 34.♖xh6 ♖g8 35.♖h7 ♖xa2  
36.♖xf7 ♘e5 37.♖g7 ♖f8 38.h3 c4 39.♖e7 ♘d3 40.f7 ♘xf2 41.♖e8+ ♔d7 42.♖xf8 ♔e7  
43.♖c8 ♔xf7 44.♖xc7+ ♔e6 45.♕e3 ♘d1 46.♕xb6 c3 47.h4 ♖a6 48.♕d4 ♖a4  
49.♕xc3 ♘xc3 50.♖xc3 ♖xh4 51.♖f3 ♖h5 52.♔f2 ♖g5 53.♖f8 ♔e5 1/2-1/2

**Kasparov,Garry (2849) – Kramnik,Vladimir (2770) [C67]**

**BGN World Chess Championship London (9), 22.10.2000**

1.e4 e5 2.♘f3 ♘c6 3.♙b5 ♘f6 4.0-0 ♘xe4 5.d4 ♘d6 6.♙xc6 dxc6 7.dxe5 ♘f5  
8.♚xd8+ ♔xd8 9.♘c3 h6 10.♞d1+ ♔e8 11.h3 a5 12.♙f4 ♙e6 13.g4 ♘e7 14.♘d4 ♘d5  
15.♘ce2 ♙c5 16.♘xe6 fxe6 17.c4 ♘b6 18.b3 a4 19.♙d2 ♔f7 20.♙c3 ♞hd8  
21.♞xd8 ♞xd8 22.♔g2 ♞d3 23.♞c1 g5 24.♞c2 axb3 25.axb3 ♘d7 26.♞a2 ♙e7  
27.♞a7 ♘c5 28.f3 ♘xb3 29.♞xb7 ♘c1 30.♘xc1 ♞xc3 31.♘e2 ♞c2 32.♔f1 ♞xc4  
33.♞xc7 1/2-1/2

**Kasparov,Garry (2849) – Kramnik,Vladimir (2770) [C67]**

**BGN World Chess Championship London (13), 29.10.2000**

1.e4 e5 2.♘f3 ♘c6 3.♙b5 ♘f6 4.0-0 ♘xe4 5.d4 ♘d6 6.♙xc6 dxc6 7.dxe5 ♘f5  
8.♚xd8+ ♔xd8 9.♘c3 h6 10.h3 ♔e8 11.♘e4 c5 12.c3 b6 13.♞e1 ♙e6 14.g4 1/2-1/2

Alla fine di questo studio avete migliorato i seguenti punti:

Conoscenza della difesa Berlinese

Tecnica difensiva.

Piani strategici generali.