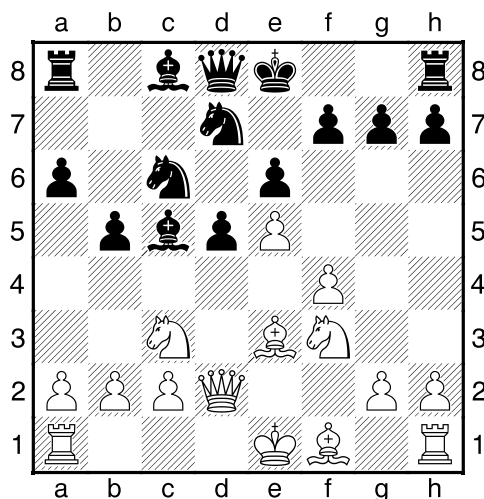


Studia e allenati
con
Carlsen Nakamura e Topalov
difesa francese variante classica parte prima
del MF Marco Corvi

Karjakin,Sergey (2776) - Carlsen,Magnus (2815) [C11]
 20th Monte Carlo (6), 18.03.2011

**1.e4 e6 2.d4 d5 3.Cc3 Cf6 4.e5 Cfd7 5.f4 c5 6.Cf3 Cc6 7.Ae3 a6 8.Dd2 b5 9.dxc5
 Axc5**

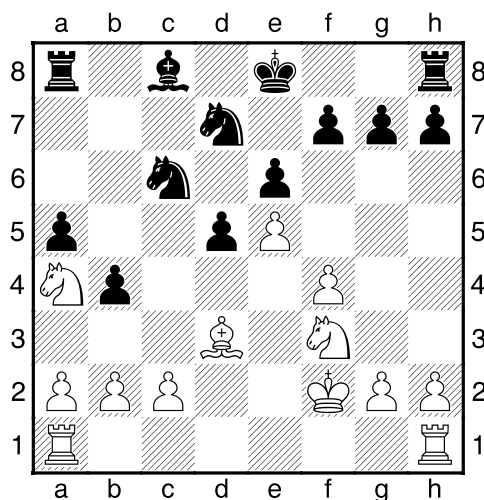


10.Ad3

Più comune è qui il seguito:

10.Axc5 Cxc5 11.Df2 Db6 12.Ad3 b4 13.Ce2

10...Db6 11.Af2 b4 12.Ca4 Axf2+ 13.Dxf2 Dxf2+ 14.Rxf2 a5

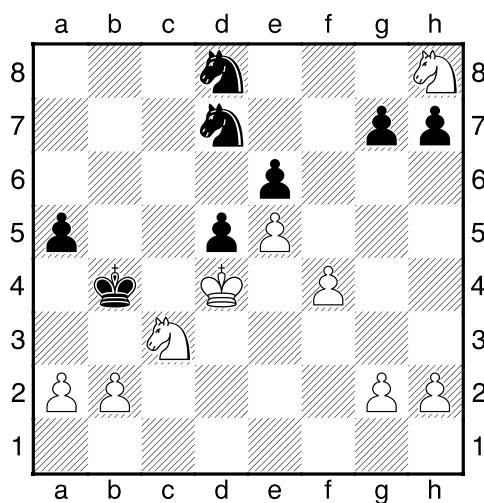


Come proseguiresti ora con il bianco?

15.Tac1 Con l'idea di spingere il pedone 'c'

15...Aa6 16.Axa6 Txa6 17.c4 bxc3 18.Txc3 Re7 19.Thc1 Cb4 20.Tb3 Tc6 21.Txc6 Cxc6 22.Tb7 Il bianco sembra preferibile, i suoi pezzi sono più attivi e ha un pedone potenzialmente libero sul lato di donna. Inoltre la casa d4 sembra ottima per i pezzi bianchi. Ma il nero è Magnus Carlsen... A te la mossa con il nero!

22...Rd8 23.Cg5 Rc8 24.Cxf7 Rxb7 25.Cxh8 Cd8 26.Re3 Rc6 27.Rd4 Rb5 28.Cc3+ Rb4



A te la mossa con il bianco!

29.Cxd5+!? exd5 30.Rxd5 Cc5 31.f5 Rb5 32.e6 Cc6 33.g4 Rb6 34.Cf7 Ce7+
 35.Rd6 Cc8+ 36.Rd5 Ce7+ 37.Rd6 Cc8+ 38.Re5 Ce7 39.g5 Cc6+ 40.Rd6 Cd4
 41.Re5 Cc6+ 42.Rd6 Cd4 43.Re5 Cc6+

1/2-1/2

Karjakin,Sergey (2776) - Nakamura,Hikaru (2774) [C11]

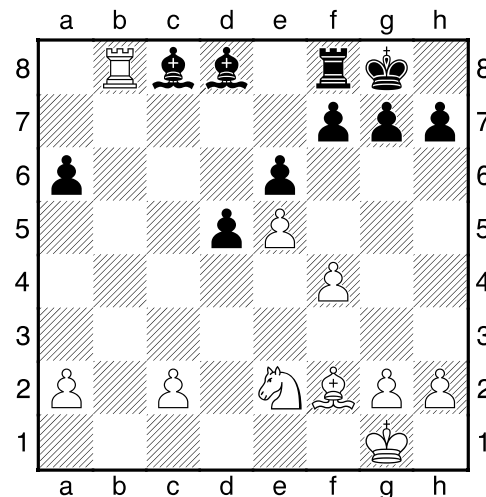
20th Monte Carlo (10), 23.03.2011

1.e4 e6 2.d4 d5 3.Cc3 Cf6 4.e5 Cfd7 5.f4 c5 6.Cf3 Cc6 7.Ae3 cxd4 7...a6 è l'alternativa maggiormente giocata.

8.Cxd4 Db6 9.Dd2 Dxb2 Una variante rischiosa...

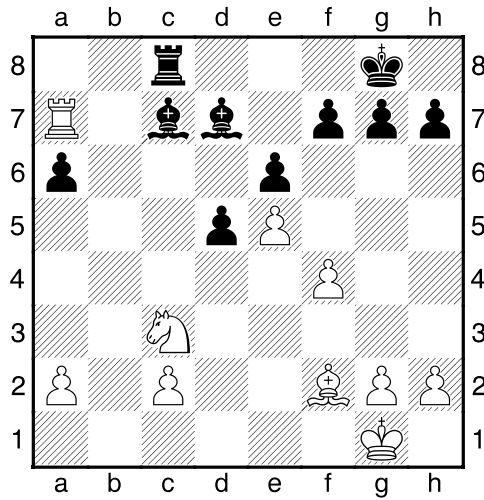
10.Tb1 Da3 11.Ab5 Cxd4 12.Axd4 a6 13.Axd7+ Axd7 14.Tb3 De7 15.Txb7 Dh4+
 16.Af2 Dd8 17.0-0 Dc8 18.Tb3 Dc4 19.Ce2 Ae7 20.Tfb1 0-0 21.Tb7 Dc8 L'ottava mossa della donna nera su 21 giocate, niente male!

22.Dc3 Ad8 23.Dxc8 Axc8 24.Tb8 Txb8 25.Txb8



Alla fine il nero si ritrova con la coppia degli alfieri e una struttura di pedoni anche migliore.

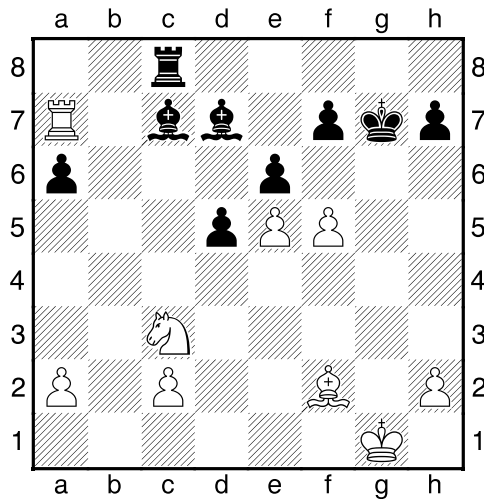
25...Ac7 26.Ta8 Ad7 27.Ta7 Tc8 28.Cc3



A te la mossa con il nero!

28...g5! Ma certo! E' necessario attivare il Re!

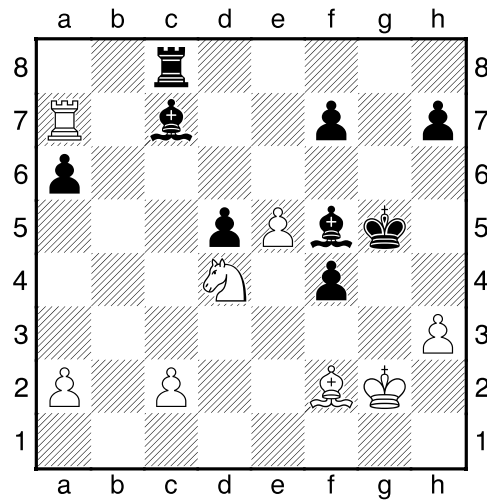
29.g3 gxf4 30.gxf4 Rg7 31.f5



Mossa al nero, ed ora come continuare?

31...Rh6! Sì, il Re deve entrare in gioco!

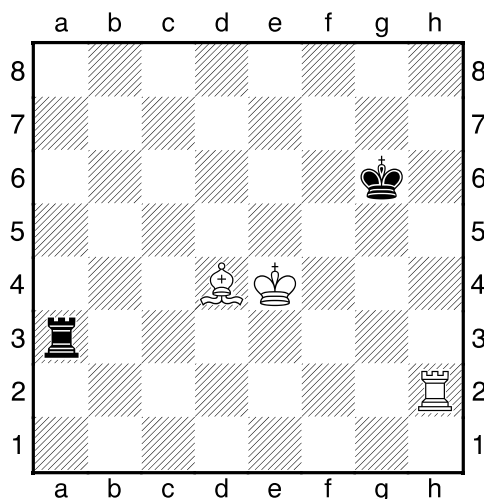
32.Ae3+ Rh5 33.Ce2 Rg4 34.Cd4 exf5 35.Rg2 f4 36.h3+ Rg5 37.Af2 Af5 [



Con la sua ultima mossa Naka perde un po' il filo... ora il bianco ha una buona occasione, a te la mossa con il bianco!

37...Ae6

38.Ah4+ Rg6 39.Txa6+ Ae6 40.Cxe6 fxe6 41.Tc6 Rh5 42.Af6 Tg8+ 43.Rf3 Aa5
44.Rxf4 Ad2+ 45.Rf3 Te8 46.Tc7 Ta8 47.Re2 Af4 48.Tc6 Txa2 49.Rd3 Ta3+ 50.c3
Ta2 51.Rd4 Rg6 52.Txe6 Rf5 53.Te8 Td2+ 54.Rc5 Td3 55.Ag7 Txc3+ 56.Rd4
Txb3 57.Tf8+ Rg4 58.e6 Te3 59.Rxd5 Ag5 60.Ae5 Ta3 61.Ad6 Te3 62.Tf7 h5 63.e7
Axe7 64.Axe7 h4 65.Tg7+ Rh5 66.Rd4 Te6 67.Rd5 Te2 68.Af6 Te3 69.Tg5+ Rh6
70.Tg8 h3 71.Ad4 Ta3 72.Re4 h2 73.Th8+ Rg6 74.Txb2 [



Il finale che ne segue è pari.

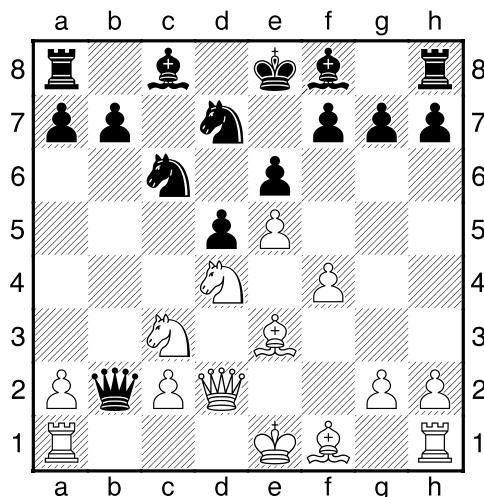
74...Ta4 75.Tf2 Ta8 76.Tg2+ Rf7 77.Tg7+ Re6 78.Tg6+ Rf7 79.Th6 Ta4 80.Td6
Re7 81.Tc6 Rd7 82.Th6 Re7 83.Rd5 Ta5+ 84.Ac5+ Rf7 85.Tc6 Ta8 86.Re5 Ta1
87.Tf6+ Rg7 88.Af8+ Rg8 89.Ah6 Te1+ 90.Rf5 Tg1 91.Ag5 Tf1+ 92.Af4 Rg7
93.Tb6 Rf7 94.Tb7+ Rf8 95.Ta7 Tf2 96.Re5 Rg8 97.Ag5 Tf7 98.Ta6 Rg7 99.Af6+
Rg6 100.Tc6 Ta7 101.Ad8+ Rf7 102.Rf5 Re8 103.Af6 Rd7 104.Tc4 Ta5+ 105.Ae5
Ta7 106.Tc2 Tb7 107.Td2+ Rc6 108.Re6 Tb5 109.Ad4 Th5 110.Tc2+ Rb5 111.Ae5
Rb4 112.Rd5 Rb3 113.Tb2+ Ra3 114.Tb8 Tg5 115.Rd4 Ra4 116.Ad6 Tb5 117.Tc8
Rb3 118.Tc3+ Rb2 119.Rc4 Th5 120.Tf3 Th4+ 121.Af4 Tg4 122.Tf2+ Ra3
123.Rc3 Ra4 124.Rc4

½-½

Topalov, Veselin (2775) - Nakamura, Hikaru (2774) [C11]

20th Monte Carlo (9), 22.03.2011

1.e4 e6 2.d4 d5 3.Cc3 Cf6 4.e5 Cfd7 5.f4 c5 6.Cf3 Cc6 7.Ae3 cxd4 8.Cxd4 Db6
9.Dd2 Dxb2



10.Tb1 Da3 11.Ab5 Cxd4

Interessante sarebbe stata anche:

11...Cdb8

12.Axd4 a6 Questa non è l'idea principale in questa posizione. Logico appariva anche continuare lo sviluppo con **12...Ab4**

13.Tb3 De7 14.Aa4

14.0-0 axb5 15.Cxb5 Dd8 16.Dc3 Da5 17.Cc7+ Rd8 18.Cxa8 Dxa8 19.f5 b6 20.fxe6 fxe6 21.De3 Dc6³ 0-1 Cheparinov,I (2696)-Vallejo Pons,F (2664)/Dresden 2008 (50)

14...b5 15.Axb5 axb5 16.Cxb5 Dd8

16...Txa2? 17.Cd6+ Rd8 18.Dc3+-; 16...Dh4+!? 17.g3 Dd8 18.Dc3 Da5 19.Cc7+ Rd8 20.Cxa8 Dxa8 21.0-0÷

17.Dc3 Da5 17...Cc5 18.Axc5 Da5 19.Cd6+ Axd6 20.Axd6±

18.Cc7+ Rd8 19.Cxa8 Dxa8 20.0-0

Il bianco aveva certamente analizzato questa posizione nella sua preparazione casalinga.

Il bianco non ha una vittoria diretta ma certo il nero non ha una facile difesa...

20...Da4 21.Rh1 21.f5 Dxd4+! 22.Dxd4 Ac5 23.c3 exf5 24.Tb5 Axd4+ 25.cxd4 Re7=

21...Ae7 21...Aa6 22.Tfb1 Dc4 23.Da5+ Re8 24.Tb8+ Cxb8 (24...Ac8 25.Ta8 f6 26.Db5 Dxc2 27.Ae3+-) 25.Txb8+ Ac8 26.Db6 Rd7 27.Da7+ Dc7 28.Da4+ Dc6 29.Dxc6+ Rxc6 30.Txc8+-; 21...Dc4 22.Tfb1 Dxc3 23.Txc3 Ae7 24.Tc6 f6 25.Ac3

22.Tfb1 f6 Nakamura soffre quando non può giocare in modo attivo, e così cerca un controgio ad ogni costo.

22...h6 23.Tb6 Da3 24.Tc6 Dxc3 25.Axc3 Ac5 26.Aa5+ Re7 27.Txc5 Cxc5 28.Ab4

23.exf6 gxf6? 23...Axf6 24.Axf6+ Cxf6 25.Tb8 Dc4=

24.Tb6! Una buona mossa che punirà l'ottimismo del nero....

24...Dxa2 24...e5 25.fxe5 fxe5 26.Axe5 Cxb6 27.Dc7+ Re8 28.Axh8+-

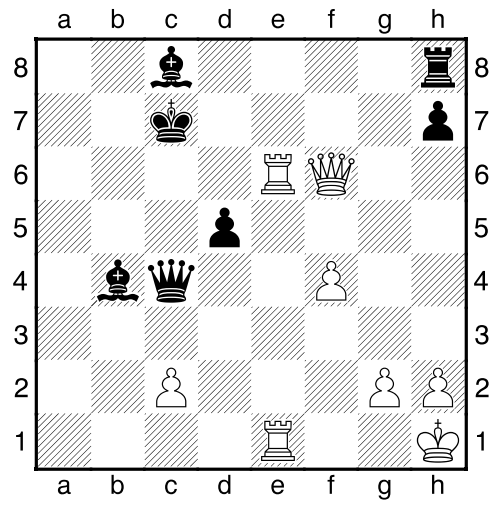
25.Te1 25.T1b3 Da8 26.Txe6±

25...Dc4 26.Tbxe6 Ab4?

26...Dxc3 27.Axc3 Ce5 28.fxe5 Axe6 29.exf6 Rd7 30.fxe7±

27.Axf6+ Cxf6 27...Rc7 28.Dxc4+ dxc4 29.Axh8+-

28.Dxf6+ Rc7



A te la mossa con il bianco che avrebbe potuto chiudere la partita, come?

29.Te7+?!

29.De5+! Rb7 30.Dg7+ Dc7 31.Te7+–

29...Ad7 [29...Axe7 30.Dxe7+ Ad7 31.De5++–]

30.De5+ Rc6 31.Dxh8 Axe7 31...Axe1? 32.Da8+ Rd6 33.Txe1+–

32.Da8+ Rc7 32...Rb6 33.Tb1+ Ab5 34.Db8+ Rc6 35.De8++–

33.Da7+ Rd8 33...Rc6 34.Txe7 Df1+ 35.Dg1+–

34.Db8+ Ac8 34...Dc8 35.Db6+ Re8 36.Dd6 Dd8 37.Dxd5+–

35.De5

35...Ac5 35...Dc5 36.Dh8+ Af8 37.Td1±

36.f5! Dxc2 37.f6 Df5 38.De8+ Rc7 39.Tc1 Rb6 39...Ad7 40.Txc5+ Rb7 41.De1+–

40.f7

40...d4 41.Dd8+ Rb5 41...Rb7 42.h3 Dxf7 43.Txc5 Df1+ 44.Rh2 Df4+ 45.Rg1+–

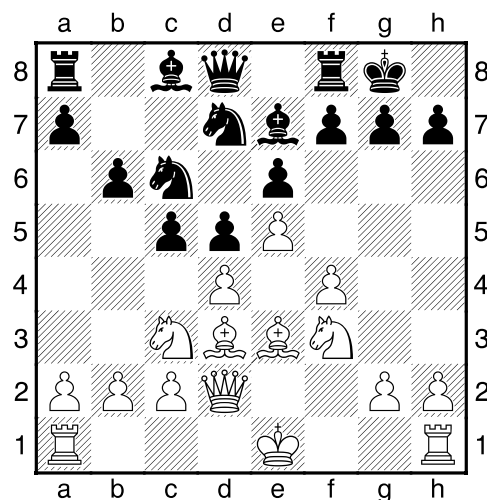
42.Dc7

1–0

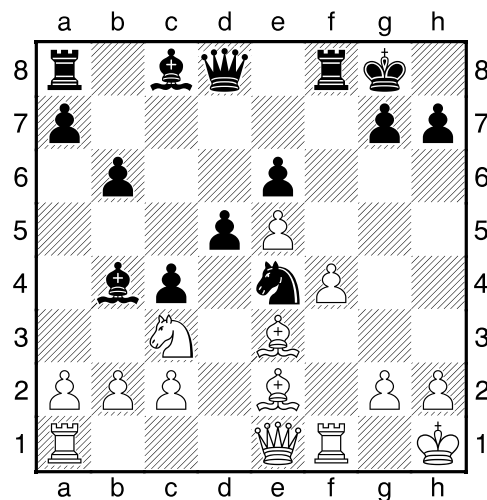
Carlsen, Magnus (2837) - Morozevich, Alexander (2770) [C11]

Wch Rapid Astana (2), 06.07.2012

1.e4 e6 2.d4 d5 3.Cc3 Cf6 4.e5 Cfd7 5.f4 c5 6.Cf3 Cc6 7.Ae3 Ae7 8.Dd2 b6 9.Ad3
0-0



10.0-0 f6 11.exf6 Cxf6 12.Rh1 c4 13.Ae2 Ab4 14.Ce5 Cxe5 15.dxe5 Ce4 16.De1

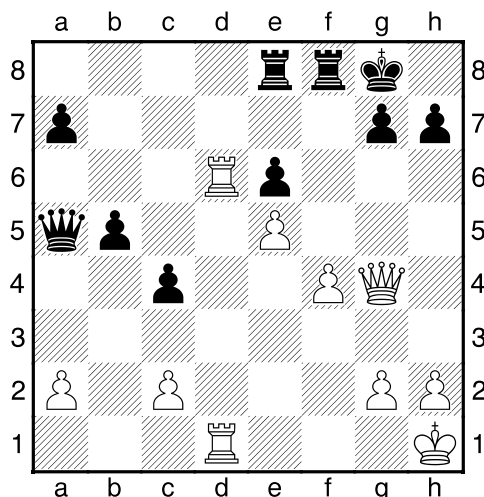


A te la mossa con il nero, conviene oppure no spingere in d4?

16...d4 [Probabilmente non è una buona idea...]

17.Td1 Cxc3 18.bxc3 Axc3 19.Df2 b5 20.Axd4 Axd4 21.Txd4 Il bianco è evidentemente preferibile...

21...Da5 22.Af3 Tb8 23.Tfd1 Ab7 24.Td7 Axf3 25.Dxf3 Tbd8 26.T7d6 Tde8 27.Dg4



A te la mossa con il nero, cosa succede se catturi in a2?

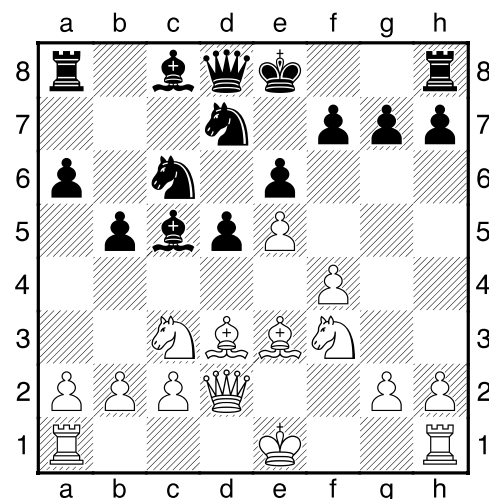
27...Te7 [27...Dxa2 28.Td7 g6 29.f5 Txf5 (29...exf5 30.Dh4 h5 31.T7d6; 29...Dxc2 30.f6 Df5 31.Tg7+ Rh8 32.Dh4 h5 33.Dd4) 30.Txh7 Rxh7 31.Td7+ Rh6 32.Dh4+ Th5 33.Df4+ Tg5 34.h4]

28.Txe6 Tef7 29.g3 Dxa2 30.De2 a5 31.Ted6 c3 32.e6 Te7 33.f5 Da3 34.Dxb5 Db4 35.Dd5 g6 36.fxg6 hxg6 37.Td7 Tfe8 38.Te1 a4 39.Rg2 Db6 40.Te4 Txe6 41.Tg4 Rh8 42.Th4+ Rg8 43.Th6 g5 44.Dxg5+

1-0

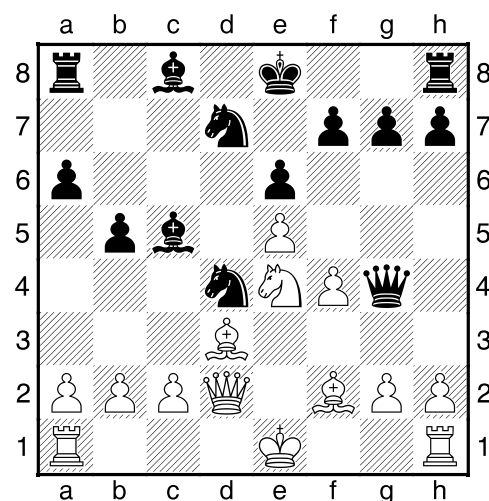
Karjakin,Sergey (2782) - Topalov,Veselin (2784) [C11]
Kiev rapid Kiev (4), 06.06.2013

**1.e4 e6 2.d4 d5 3.Cc3 Cf6 4.e5 Cfd7 5.f4 c5 6.Cf3 Cc6 7.Ae3 a6 8.Dd2 b5 9.dxc5
Axc5 10.Ad3**



10...d4 [Questa non sembra essere una buona idea...]

11.Cxd4 Cxd4 12.Ce4 Dh4+ 13.Af2 Dg4 [



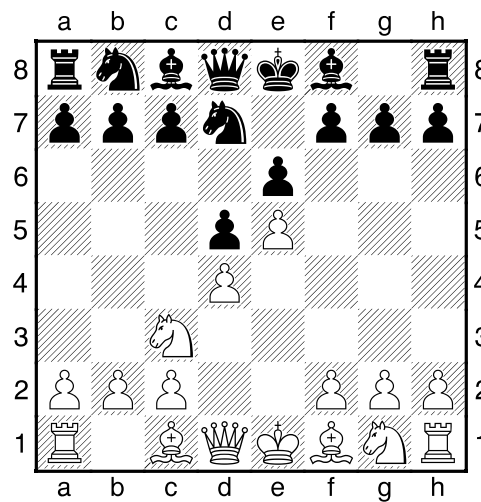
A te la mossa con il bianco.]

14.Axd4 Axd4 15.Cd6+ Re7 16.Ae4 Axb2 17.Tb1 Aa3 18.Axa8 Ac5 19.Af3 Dg6
20.Ce4 Td8 21.Td1 Ab6 22.Db4+

1-0

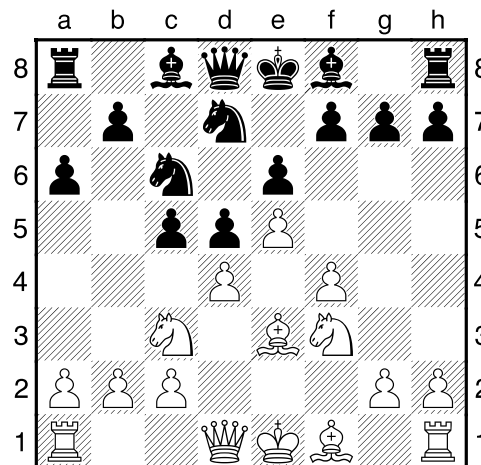
Una variante della difesa francese molto affascinante.
Oggi dopo le mosse:

1.e4 e6 2.d4 d5 3.Cc3 Cf6 4.e5 Cfd7 [



La variante principale e più giocata consiste nel seguito:

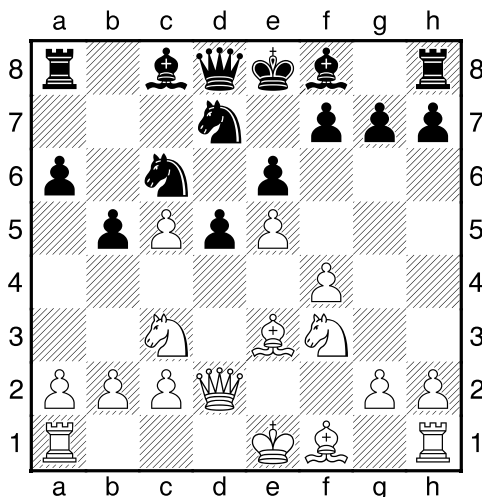
5.f4 c5 6.Cf3 Cc6 7.Ae3 a6 [



a b c d e f g h

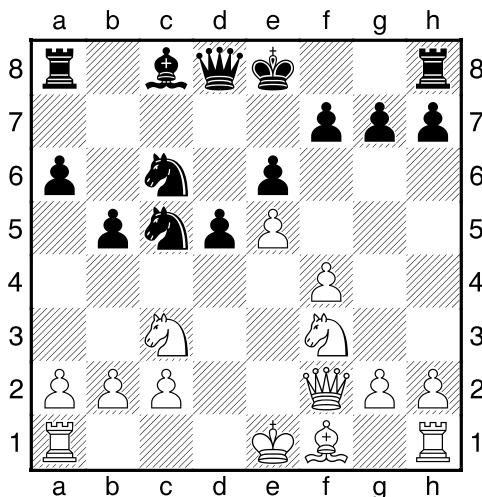
Una mossa importante, l'idea del nero è di mobilitare in fretta il lato di donna per infine sviluppare il suo alfiere campochiaro sulla diagonale a6-f1 !]

8.Dd2 b5 9.dxc5 [



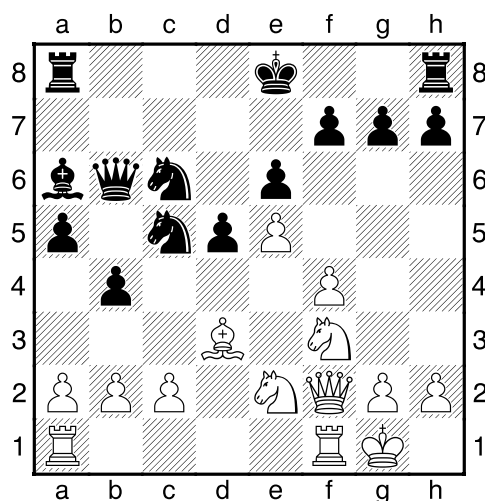
il bianco deve fermare l'avanzata dei pedoni neri sul lato di donna.]

9...Axc5 10.Axc5 Cxc5 11.Df2 [



E' importante occupare questa diagonale per poi arroccare corto senza temere la Db6 del nero.]

11...Db6 12.Ad3 b4 13.Ce2 a5 14.0-0 Aa6 [

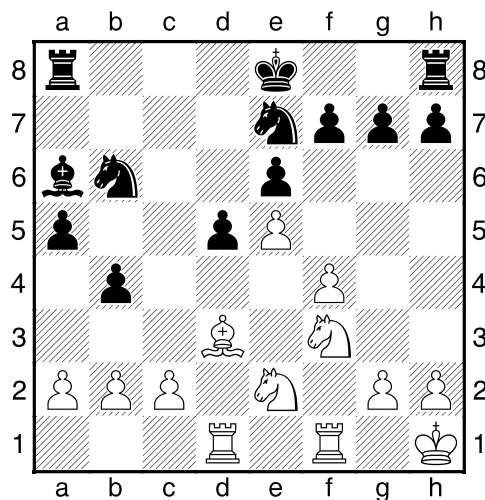


Ecco realizzarsi l'idea chiave del nero.]

15.Rh1 Ce7

Una mossa il cui scopo è quello, una volta che il nero giocherà Ca4, di impedire Dg3 per mezzo del cambio in d3 e del successivo salto del cavallo in f5.

16.Tad1 Ca4 17.Dxb6 Cxb6 [



Con un finale interessante, attualmente giudicato come leggermente favorevole al bianco.]

Per fare luce sulle strategie del bianco e del nero su questa posizione presento qui di seguito tre partite del GM Glek, noto specialista di questa variante, che mostra come condurre il gioco con il nero:

Riemersma,Liafbern (2430) - Glek,Igor V (2590) [C11]

Bussum op (4), 1995

1.e4 e6 2.d4 d5 3.Cc3 Cf6 4.e5 Cfd7 5.f4 c5 6.Cf3 Cc6 7.Ae3 a6 8.Dd2 b5 9.dxc5
Axc5 10.Axc5 Cxc5 11.Df2 Db6 12.Ad3 b4 13.Ce2 a5 14.0-0 Aa6 15.Rh1 Ce7
16.Tad1 Ca4 17.Dxb6 Cxb6 18.b3 Cd7 19.Rg1 Cc5 20.Rf2 Ce4+ 21.Re1 Cf5 22.Tc1
Ce3 23.Tg1 h5 24.Axe4 dxe4 25.Cg5 Ab7 26.Cg3 Re7 27.h4 Cd5 28.C3xe4 Cxf4
29.Cd6 f6 30.Ch3 fxe5 31.Cxb7 Thc8 32.Cxf4 exf4 33.g3 f3 34.Tf1 Ta7 35.Txf3
Txb7 36.c4 Tc5 37.Re2 Td7 38.Tcf1 Td4 39.Re3 Tg4 40.Tf7+ Rd6 41.Td1+ Rc6
42.Rf3 g5 43.Te1 Rd6 44.Td1+ Re5 45.Th7 Td4 46.Txd4 Rxd4 47.Txh5

½-½

Nunn,John DM (2595) - Glek,Igor V (2520) [C11]

Bundesliga Germany, 1992

1.e4 e6 2.d4 d5 3.Cc3 Cf6 4.e5 Cfd7 5.f4 c5 6.Cf3 Cc6 7.Ae3 a6 8.Dd2 b5 9.dxc5
Axc5 10.Axc5 Cxc5 11.Df2 Db6 12.Ad3 b4 13.Ce2 a5 14.0-0 Aa6 15.Rh1 Ce7
16.Tad1 Ca4 17.Dxb6 Cxb6 18.Ced4 Ca4 19.Tb1 0-0 20.Rg1 Tfc8 21.Rf2 Tc7 22.g4
g6 23.Re3 Cc5 24.h4 a4 25.h5 gxh5 26.gxh5 h6 27.Ch2 Axd3 28.cxd3 Cf5+ 29.Cxf5
exf5 30.Cf3 Ce6 31.Ch4 d4+ 32.Rf3 a3 33.Cxf5 b3 34.axb3 a2 35.Ta1 Rh7 36.Cd6
Tc2 37.Ce4 Txb2 38.Tg1 Txb3 39.Cf6+ Rh8 40.Txa2 Txd3+ 41.Re4 Te3+ 42.Rf5
Tb8 43.Tag2 Cg5 44.fxg5 Tb5 45.Cg4

1-0

Vehi Bach,Victor Manuel (2395) - Glek,Igor V (2505) [C11]

Biel op (8), 1997

1.e4 e6 2.d4 d5 3.Cc3 Cf6 4.e5 Cfd7 5.f4 c5 6.Cf3 Cc6 7.Ae3 a6 8.Dd2 b5 9.dxc5
Axc5 10.Axc5 Cxc5 11.Df2 Db6 12.Ad3 b4 13.Ce2 a5 14.0-0 Aa6 15.Rh1 Ce7
16.Tad1 Ca4 17.Dxb6 Cxb6 18.Ced4 Ca4 19.Tb1 Cc5 20.Tfd1 0-0 21.Rg1 a4 22.Rf2
Tfb8 23.Tbc1 a3 24.b3 Ce4+ 25.Axe4 dxe4 26.Cg5 e3+ 27.Rxe3 Cd5+ 28.Rf2 Cc3
29.Te1 Cxa2 30.Ta1 Cc3 31.Ce4 Cxe4+ 32.Txe4 Ab7 33.Te2 Td8 34.Re3 Tac8 35.c4
bxc3 36.Tc2 f5 37.exf6 gxf6 38.Txa3 f5 39.b4 Tc4 40.Ce2 Txb4 41.g3 Tb1 42.Taxc3
Tf1 43.Cd4 Td1 44.Ce2 Aa6 45.Tb2 Rf7 46.Tc7+ Rf6 47.Tc6 Ac8 48.Rf2 Ad7 49.Tc1
Txc1 50.Cxc1 Ac6 51.Ce2 Td3 52.Cg1 h5 53.Te2 h4 54.Te3 hxg3+ 55.hxg3

½-½

Una variante tutto sommato abbastanza posizionale.

Il bianco tuttavia ha almeno tre occasioni per dare il via ad una selvaggia battaglia tattica.

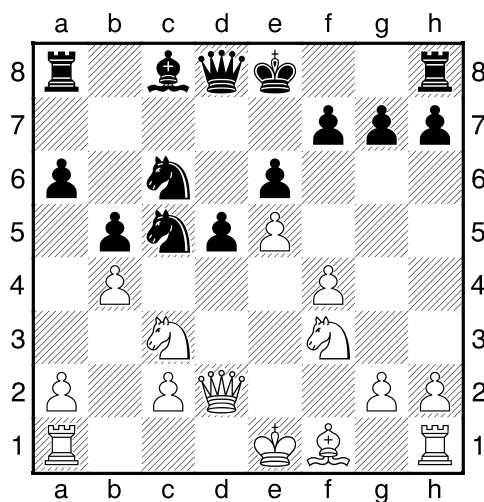
Sono tre momenti importanti che il nero deve saper gestire.

Vediamoli nel dettaglio:

MOMENTO PRIMO:

il bianco gioca 11. b4

**1.e4 e6 2.d4 d5 3.Cc3 Cf6 4.e5 Cfd7 5.f4 c5 6.Cf3 Cc6 7.Ae3 a6 8.Dd2 b5 9.dxc5
Axc5 10.Axc5 Cxc5 11.b4**

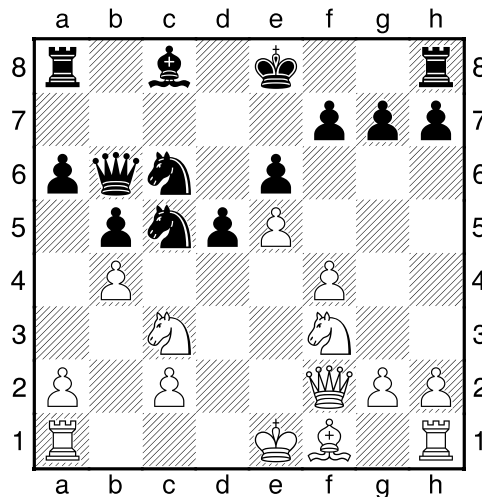


11...Cxb4 12.Cxb5 0–0 13.Dxb4 Db6 14.a4 axb5 15.a5 Da7 16.Dd4
ed il nero dovrebbe essere preferibile.

MOMENTO SECONDO:

Il bianco gioca 12.b4

**1.e4 e6 2.d4 d5 3.Cc3 Cf6 4.e5 Cfd7 5.f4 c5 6.Cf3 Cc6 7.Ae3 a6 8.Dd2 b5 9.dxc5
Axc5 10.Axc5 Cxc5 11.Df2 Db6 12.b4**



12...Cxb4 13.Tb1 d4 14.Cxd4

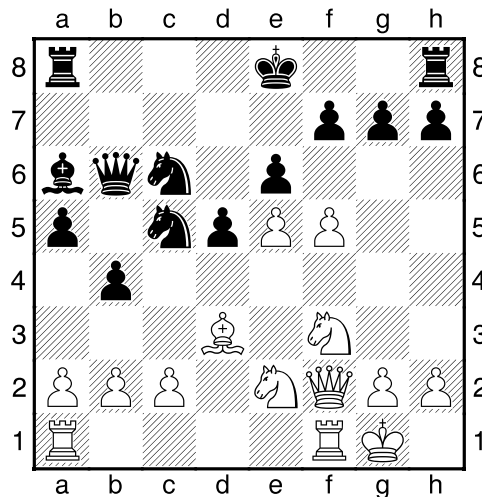
14.Cxb5 Ce4 15.De2 0-0 16.Txb4 Cc3 17.Dc4 axb5 18.Dxd4 Dc7

14...Da5 15.Cc6 Ccd3+ 16.cxd3 Cxc6

E il nero sta bene.

MOMENTO TERZO:
il bianco gioca 15.f5

**1.e4 e6 2.d4 d5 3.Cc3 Cf6 4.e5 Cfd7 5.f4 c5 6.Cf3 Cc6 7.Ae3 a6 8.Dd2 b5 9.dxc5
Axc5 10.Axc5 Cxc5 11.Df2 Db6 12.Ad3 b4 13.Ce2 a5 14.0-0 Aa6 15.f5**



15...exf5 16.Cf4 Ce7 17.e6 f6

E il nero dovrebbe essere in grado di difendere con successo il suo pedone di vantaggio.

In questi tre 'momenti' il bianco ha la possibilità di complicare in modo pazzesco la partita.

Le posizioni risultanti devono essere in ultima analisi buone per il nero, ma certo non sono facili da giocare per entrambi i giocatori.

La prima cosa da fare è conoscerle così da non rimanere sorpresi al loro apparire.

Questo già sarà di grosso aiuto per il nero.